

昌乐县空气质量通报

第 10 期

昌乐县生态环境保护委员会办公室

2022 年 10 月 24 日

2022 年 9 月和 1-9 月全县环境空气质量状况

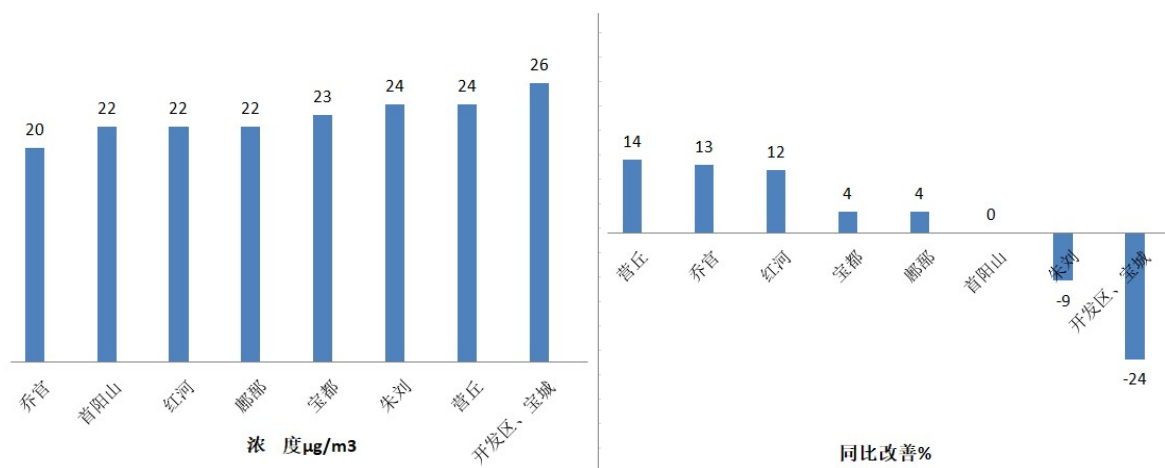
2022年9月，全县（3个考核站点）细颗粒物（PM_{2.5}）平均浓度为24μg/m³，同比反弹9.1%；可吸入颗粒物（PM₁₀）平均浓度为55μg/m³，同比反弹41.0%；二氧化硫（SO₂）平均浓度为10μg/m³，同比反弹66.7%；二氧化氮（NO₂）平均浓度为22μg/m³，同比反弹29.4%；臭氧（O₃）平均浓度为178μg/m³，同比反弹6.0%；优良率为73.3%，同比降低13.4个百分点；环境空气质量综合指数平均为3.53，同比反弹20.1%。

2022年1-9月，全县（3个考核站点）细颗粒物（PM_{2.5}）平均浓度为34μg/m³，同比改善5.6%；可吸入颗粒物（PM₁₀）平均浓度为62μg/m³，同比改善4.6%；二氧化硫（SO₂）平均浓度为10μg/m³，同比改善9.1%；二氧化氮（NO₂）平均浓度为21ug/m³，同比改善

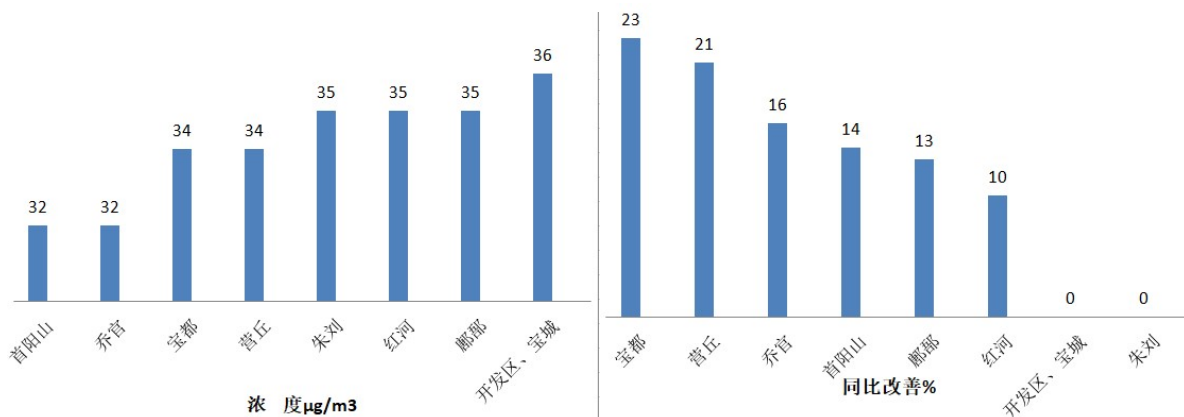
12.5%；臭氧（O₃）平均浓度为171μg/m³，同比反弹6.9%；优良率为78.4%，同比提高1.8个百分点；环境空气质量综合指数平均为3.90，同比改善4.6%。

一、细颗粒物（PM_{2.5}）

9月份，细颗粒物浓度最好的是乔官，为20μg/m³，最差的是开发区、宝城（体育局站），为26μg/m³。5个镇（街、区）同比改善，改善幅度最大的是营丘，为14%；2个街、区同比反弹，反弹幅度最大的是开发区、宝城（体育局站），为24%；首阳山（五图站）同比持平。

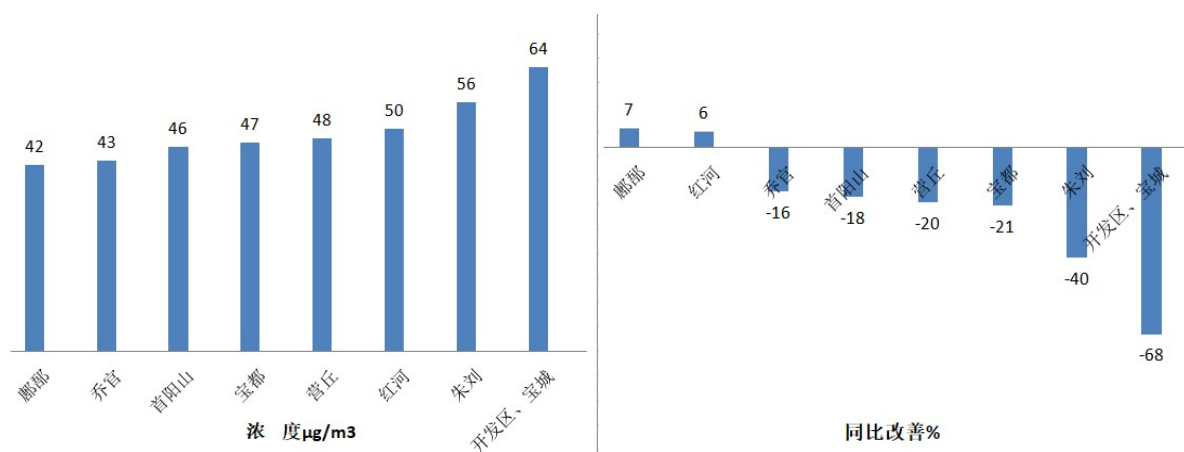


1-9月，细颗粒物浓度最好的是首阳山（五图站）和乔官，为32μg/m³，最差的是开发区、宝城（体育局站），为36μg/m³。6个镇（街、区）同比改善，改善幅度最大的是宝都，为23%；开发区、宝城（体育局站）和朱刘同比持平。



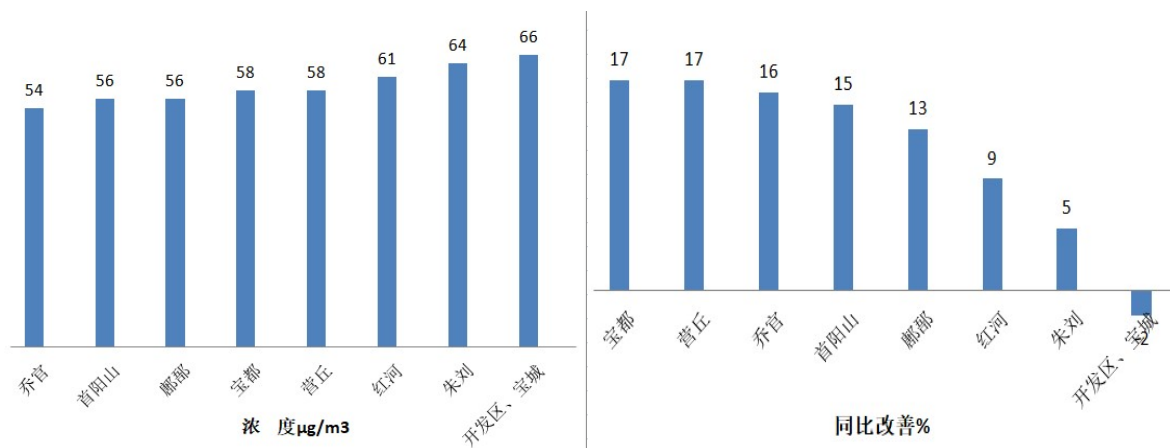
二、可吸入颗粒物（PM₁₀）

9月份，可吸入颗粒物浓度最好的是鄆都，为 $42\mu\text{g}/\text{m}^3$ ，最差的是开发区、宝城（体育局站），为 $64\mu\text{g}/\text{m}^3$ 。2个镇同比改善，改善幅度最大的是鄆都，为7%；6个镇（街、区）同比反弹，反弹幅度最大的是开发区、宝城（体育局站），为68%。



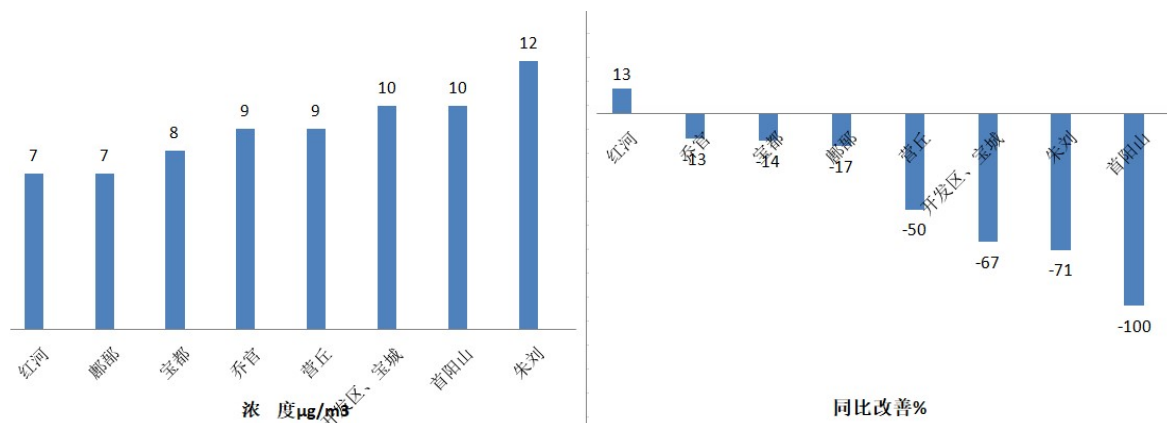
1-9月，可吸入颗粒物浓度最好的是乔官，为 $54\mu\text{g}/\text{m}^3$ ，最差的是开发区、宝城（体育局站），为 $66\mu\text{g}/\text{m}^3$ 。7个镇（街、区）同比改善，改善幅度最大的是宝都、营丘，为17%；开发区、宝城（体

育局站) 反弹2%。



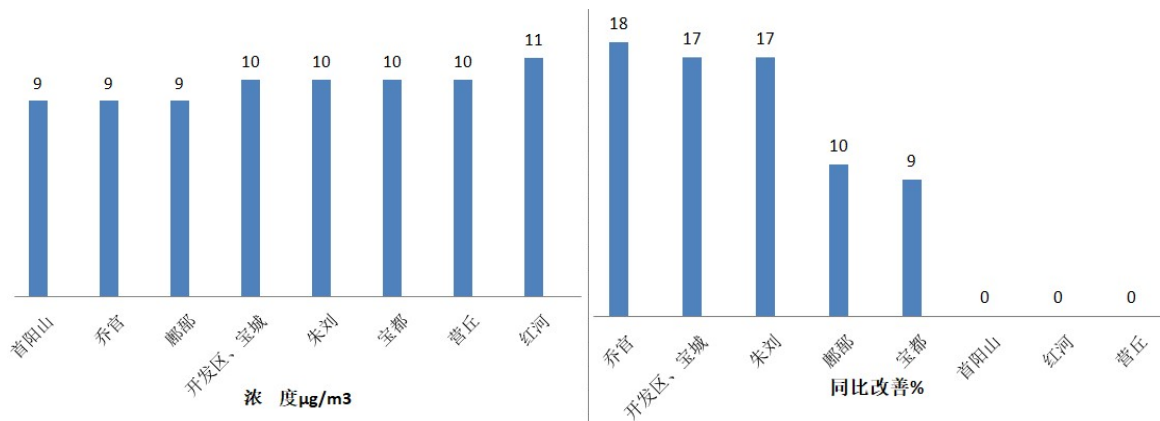
三、二氧化硫 (SO₂)

9月份，二氧化硫浓度最好的是红河、郟郟，为7µg/m³，最差的是朱刘，为12µg/m³。红河镇同比改善13%；7个镇（街、区）同比反弹，反弹最大的是首阳山（五图站），为100%。



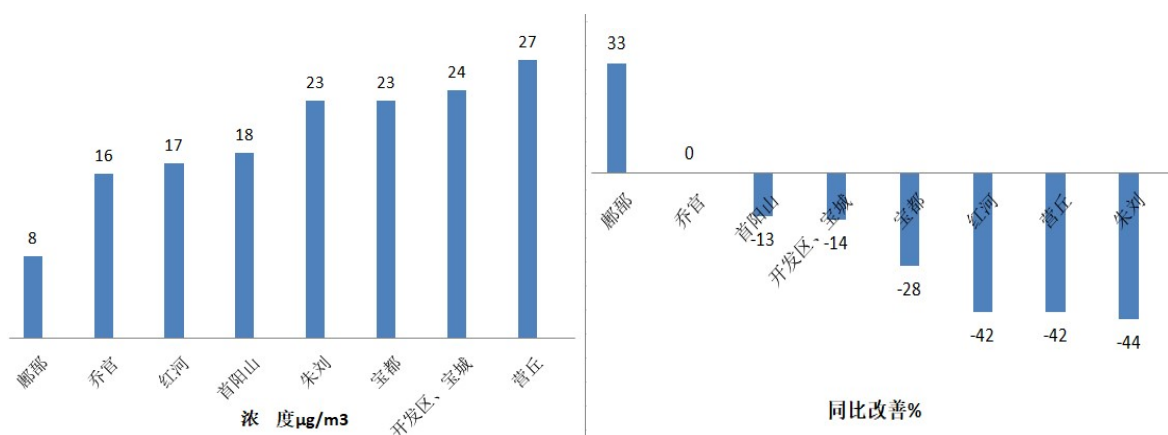
1-9月，二氧化硫浓度最好的是首阳山（五图站）、乔官、郟郟，为9µg/m³，最差的是红河，为11µg /m³。5个镇（街、区）同

比改善，改善幅度最大的是乔官，为18%；首阳山（五图站）、红河、营丘同比持平。



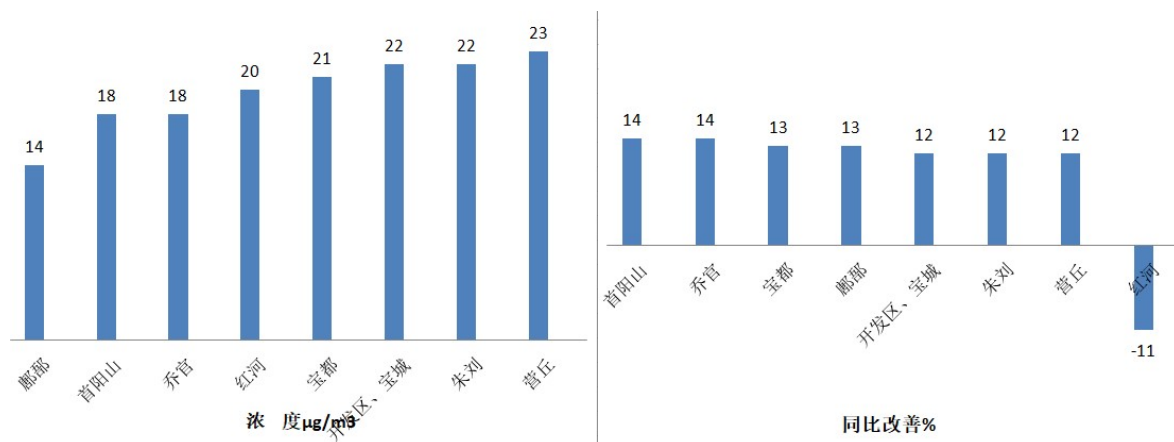
四、二氧化氮 (NO_2)

9月份，二氧化氮浓度最好的是鄌鄌，为 $8\mu\text{g}/\text{m}^3$ ，最差的是营丘，为 $27\mu\text{g}/\text{m}^3$ 。鄌鄌镇同比改善33%；乔官镇同比持平；6个镇（街、区）同比反弹，朱刘反弹幅度最大，为44%。



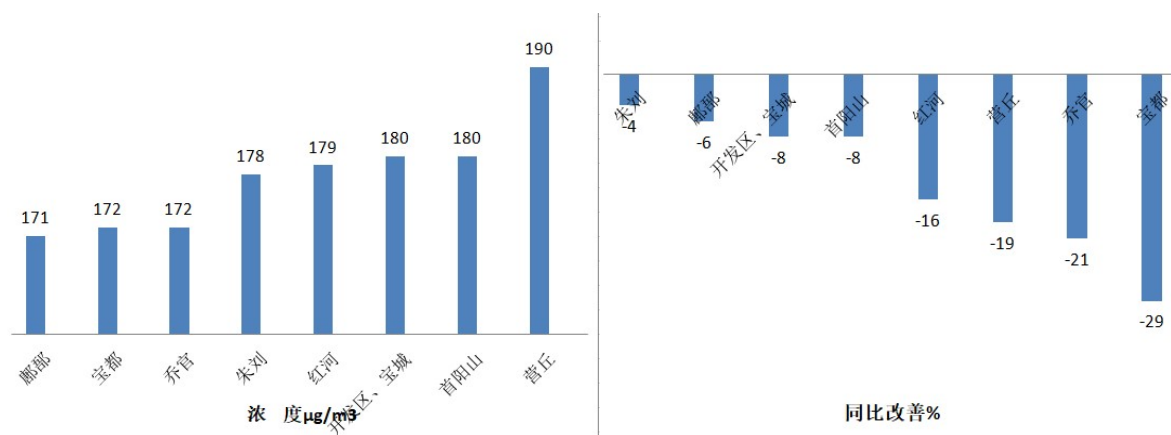
1-9月，二氧化氮浓度最好的是鄌鄌，为 $14\mu\text{g}/\text{m}^3$ ，最差的是营丘，为 $23\mu\text{g}/\text{m}^3$ 。7个镇（街、区）同比改善，改善幅度最大的

是首阳山（五图站）、乔官，为14%；红河同比反弹11%。

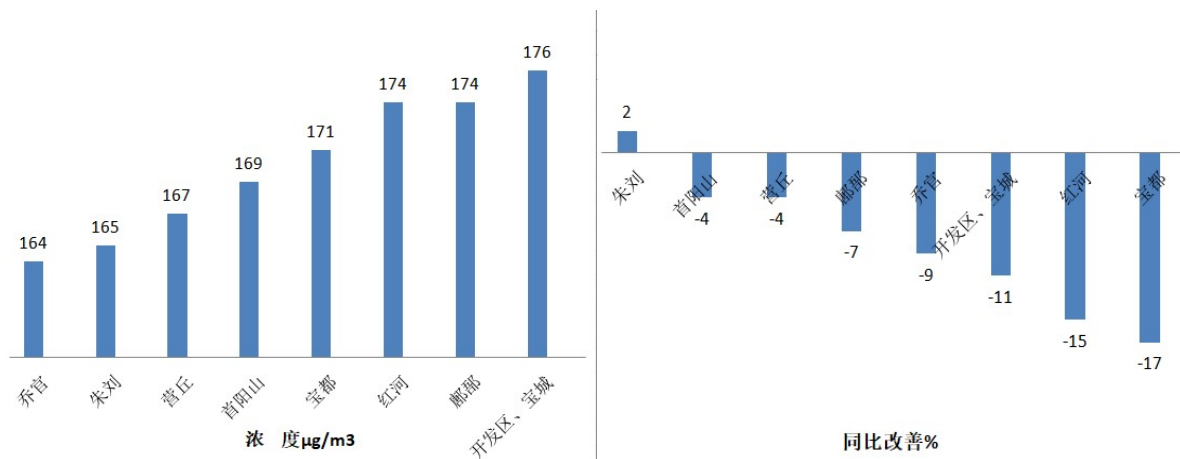


五、臭氧 (O₃)

9月份，臭氧浓度最低的是鄆郡，为171µg/m³，最高的是营丘，为190µg/m³。8个镇（街、区）同比反弹，反弹幅度最大的是宝都，为29%。

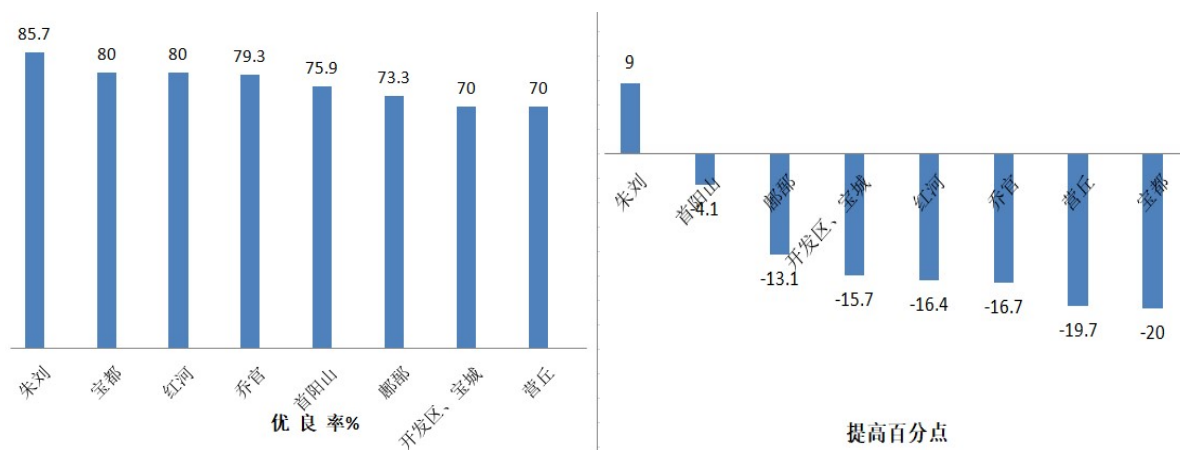


1-9月，臭氧浓度最低的是乔官，为164µg/m³，最高的是开发区、宝城（体育局站），为176µg/m³。朱刘同比改善2%；7个镇（街、区）同比反弹，反弹幅度最大的是宝都，为17%。



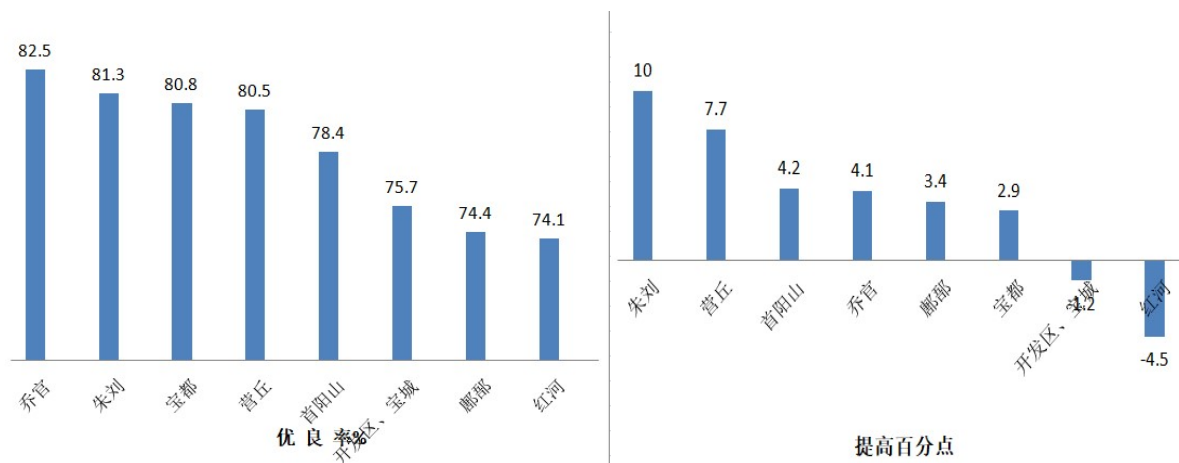
六、优良率

9月份，优良率最好的是朱刘，为85.7%，最差的是开发区、宝城（体育局站）、营丘，为70%。朱刘街道同比提高9个百分点；7个镇（街、区）同比降低，降低幅度最大的是宝都，为20个百分点。



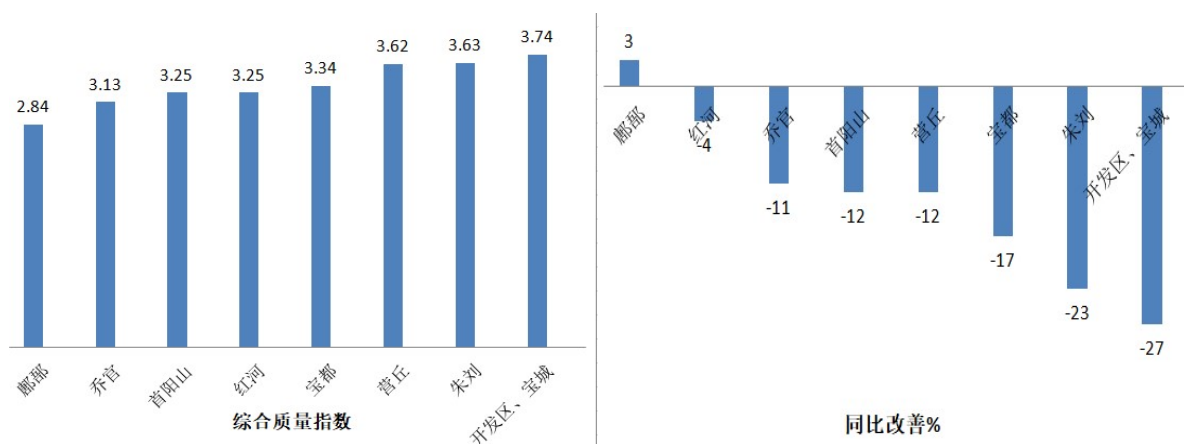
1-9月，优良率最好的是乔官，为82.5%，最差的是红河，为74.1%。6个镇（街、区）同比提高，提高幅度最大的是朱刘，为

10个百分点；开发区、宝城（体育局站）和红河同比降低，红河降低4.5个百分点。



七、环境空气质量综合指数

9月份，环境空气质量综合指数最好的是鄆都，为2.84，最差的是开发区、宝城（体育局站），为3.74。鄆都镇同比改善3%；7个镇（街、区）同比反弹，反弹幅度最大的是开发区、宝城（体育局站），为27%。



1-9月，环境空气质量综合指数最好的是乔官，为3.6，最差的是开发区、宝城（体育局站），为4.07。8个镇（街、区）同比改善，改善幅度最大的是宝都和营丘，为12%。

